

BIURO INŻYNIERSKIE BUDZISZ sp. z o.o.

76-024 Konikowo ▪ ul. Przyjaciół 21 ▪ biuro@bib.biz.pl

**PROJEKT TYMCZASOWEJ ORGANIZACJI RUCHU
ORAZ ZABEZPIECZENIA ROBÓT**
**na czas wymiany sieci kanalizacji sanitarnej grawitacyjnej
w pasie drogi powiatowej nr 3529Z oraz drogi gminnej
nr 128450Z, obr. nr 0073 Dunowo**

Nazwa zadania:

Wymiana sieci kan. sanitarnej w m. Dunowo

Adres obiektu:

dz. nr 82, 88, obr. nr 0073 Dunowo, gm. Świeszyno

Inwestor:

Gmina Świeszyno
76-024 Świeszyno 71

Opracował:

mgr inż. Dariusz Budzisz

Zawartość opracowania:

- Karta uzgodnień i opinii
- Plan orientacyjny w skali 1:25 000
- Opis techniczny
- Zestawienie projektowanego oznakowania
- Podstawowe wymiary znaków oraz zasady ich montażu
- Wzory urządzeń zabezpieczających
- Plany sytuacyjne w skali 1:500

STAROSTWO POWIATOWE
ul. Racławicka 13
75-620 KOSZALIN
Wydział Komunikacji i Dróg

Konikowo, grudzień 2022 r.

Sąd Rejonowy w Koszalinie Wydział IX

KRS Nr 0000256661

Kapitał spółki 74.200,00 zł

NIP 669 242 14 35

Konto bankowe PKO BP Oddział 1 Koszalin 62 1020 2791 0000 7702 0094 9446

KARTA UZGODNIEŃ I OPINII

STAROSTWO POWIATOWE
ul. Racławicka 13
75-620 KOSZALIN
Wydział Komunikacji i Dróg

Manowo, dnia 12.12.2022 r.

PZD.4511.90.2022.MM

Biuro inżynieryjne Budzisz sp. z o.o.
Dariusz Budzisz
ul. Przyjaciół 21
76-024 Konikowo

Na podstawie § 7 ust. 2 pkt 4 rozporządzenia Ministra Infrastruktury z dnia 23 września 2003 roku w sprawie szczegółowych warunków zarządzania ruchem na drogach oraz wykonywania nadzoru nad tym zarządzaniem (Dz.U. z 2003 r. Nr 177, poz. 1729) po rozpatrzeniu wniosku z dnia 05.12.2022 r. (data wpływu 05.12.2022 r.) **opiniuję bez uwag projekt czasowej organizacji ruchu dla zadania pod nazwą:**
„Przebudowa sieci kanalizacyjnej w miejscowości Dunowo”.

DYREKTOR
Powiatowego Zarządu Dróg w Koszalinie
Mieczysław Zieliński

Otrzymuje:

1. adresat
2. a/a

STAROSTWO POWIATOWE
ul. Racławicka 13
75-620 K O S Z A L I N
Wydział Komunikacji i Dróg



**KOMENDA MIEJSKA
POLICJI**

w KOSZALINIE woj. zachodniopomorskie
L. dz. RD 4403/22
Nr rejestru 352/22

Koszalin, dnia 05.12.2022r.

**Biuro Inżynierskie Budzisz
Dariusz Budzisz
ul. Przyjaciół 21
76-024 Konikowo**

Odpowiadając na pismo, które wpłynęło do WRD KMP w Koszalinie zgodnie z §7 ust 2 pkt 1 Rozporządzenia Ministra Infrastruktury z dnia 23 września 2003 r. w sprawie szczegółowych warunków zarządzania ruchem na drogach oraz wykonywania nadzoru nad tym zarządzaniem (Dz.U. Z 2017 r. poz. 784) informuję, iż przedstawiony projekt tymczasowej organizacji ruchu dotyczący:

„Przebudowa i rozbudowa stacji odwadniania osadu na terenie oczyszczalni ścieków aglomeracji Wierszyno”

uzyskał opinię pozytywną

Jednostka wprowadzająca organizację ruchu zobowiązana jest zawiadomić Komendanta Miejskiego Policji w Koszalinie o terminie jej wprowadzenia, co najmniej na 7 dni przed dniem wprowadzenia organizacji ruchu.

Wyk. w 2 egz.
Egz. nr 1-adresat
Egz. nr 2-a/a

**Z upoważnienia
Komendanta Miejskiego Policji
w Koszalinie
-1-**

**ZASTĘPCA NACZELNIKA
Wydziału Ruchu Drogowego
KMP w Koszalinie**

asp. szt. Marcin Łagutko

**STAROSTWO POWIATOWE
ul. Racławiecka 13
75-620 KOSZALIN
Wydział Komunikacji i Dróg**



Gmina Świeszyno
Świeszyno 71, 76-024 Świeszyno, powiat koszaliń

tel. 94 316-01-20
fax 94-316-14-91
www.swieszyno.pl
gmina@swieszyno.pl
NIP: 499-05-21-087

RIG.7221.15.2022.AM

Świeszyno, dnia 9 grudnia 2022r.

Biuro Inżynierskie Budzisz Sp. z o.o.
ul. Przyjaciół 21
76-024 Konikowo

Dotyczy: Zaopiniowania projektu tymczasowej organizacji ruchu dla wymiany sieci kanalizacji sanitarnej w miejscowości Dunowo gmina Świeszyno w zakresie drogi gminnej nr 128450Z na działce nr 82 obręb Dunowo, gmina Świeszyno.

W odpowiedzi na pismo z dnia 05.12.2022r. dotyczącego zaopiniowania projektu tymczasowej organizacji ruchu na czas wymiany sieci kanalizacji sanitarnej grawitacyjnej w pasie drogi gminnej nr 128450Z na działce nr 82 obręb 0073 Dunowo, gmina Świeszyno na podstawie §7 ust. 2 pkt 4 Rozp. Ministra Infrastruktury z dnia 23.09.2003r. w sprawie szczegółowych warunków zarządzania ruchem na drogach oraz wykonywania nadzoru nad tym zarządzaniem (t.j. Dz.U.2017.784.), informuję, że przedstawiony projekt tymczasowej organizacji ruchu dotyczący wymiany sieci kanalizacji sanitarnej grawitacyjnej opracowany przez Pana Dariusza Budzisz w zakresie drogi gminnej nr 128450Z na działce nr 82 obręb Dunowo, gmina Świeszyno, **opiniuję bez uwag.**

Z up. Wójta Gminy Świeszyno


Izabella KARLIŃSKA-CWIĘKA
Zastępca Wójta

Załącznik:

1. Projekt tymczasowej organizacji ruchu oraz zabezpieczenia robót na czas wymiany kanalizacji sanitarnej w m. Dunowo gm. Świeszyno

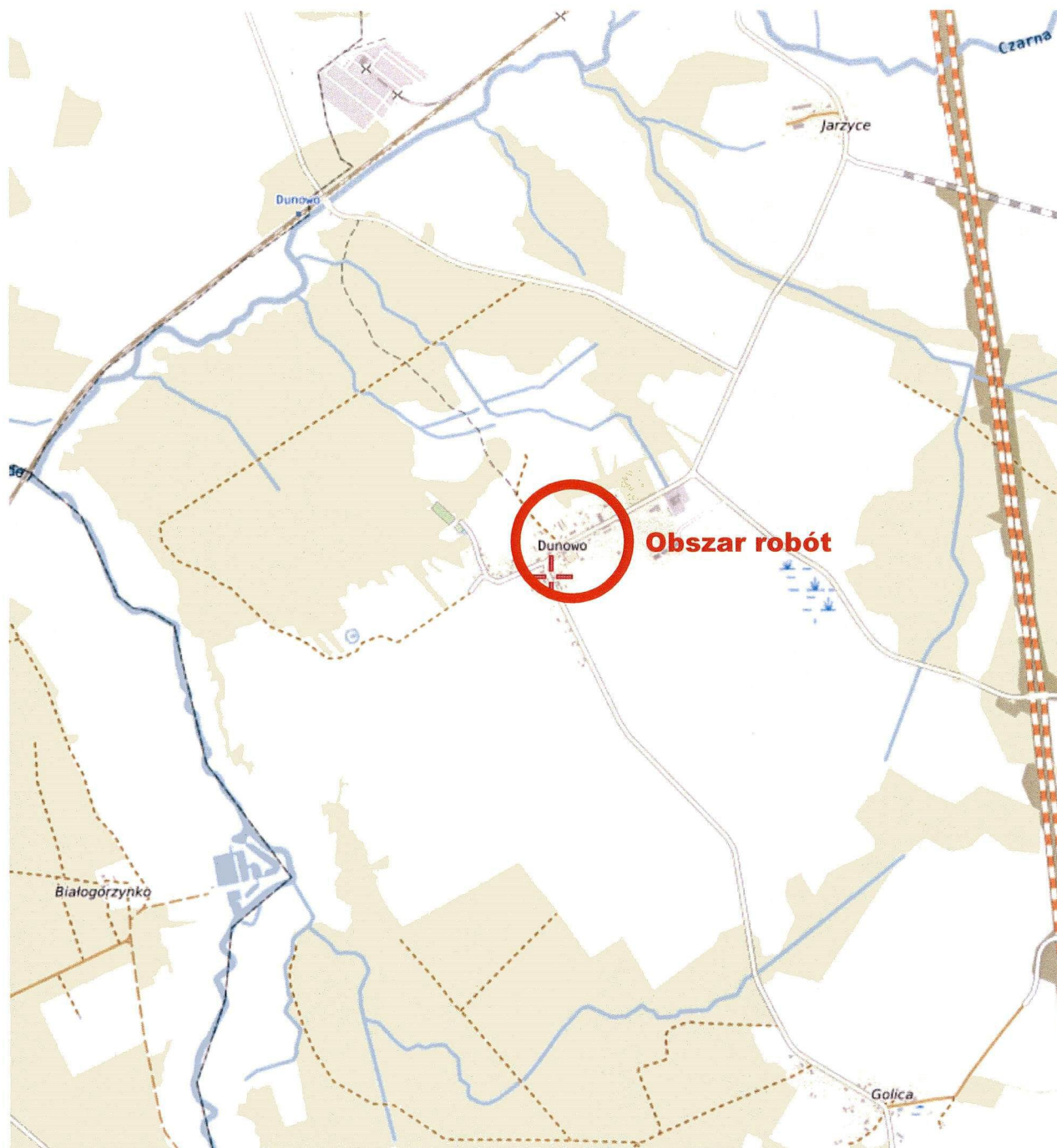
Otrzymują:

1. Adresat.
2. a/a

STAROSTWO POWIATOWE
ul. Racławicka 13
75-620 KOSZALIN
Wydział Komunikacji i Dróg

PLAN ORIENTACYJNY

W SKALI 1:25 000



Załącznik stanowi integralną część
zatwierdzonej organizacji ruchu
załącznik nr
do projektu nr 3/2023

STAROSTWO POWIATOWE
ul. Racławicka 18
75-620 KOSZALIN
Wydział Komunikacji i Dróg

OPIS TECHNICZNY

1. PODSTAWA OPRACOWANIA

- a) Umowa z Inwestorem.
- b) Mapa zasadnicza do celów projektowych w skali 1:500.
- c) Wizja lokalna w terenie.
- d) Ustawa o drogach publicznych z dnia 21 marca 1985 r. (Dz. U. z 2022 r. poz. 1693 z późn. zm.).
- e) Rozporządzenie Ministra Infrastruktury z dnia 24 czerwca 2022 r. w sprawie przepisów techniczno-budowlanych dotyczących dróg publicznych (Dz. U. z 2022 r. poz. 1518).
- f) Ustawa z dnia 20 czerwca 1997 r. „Prawo o ruchu drogowym” (Dz. U. z 2022 r. poz. 988 z późn. zm.).
- g) Rozporządzenie Ministra Infrastruktury z dnia 3 lipca 2003 r. w sprawie szczegółowych warunków technicznych dla znaków i sygnałów drogowych oraz urządzeń bezpieczeństwa ruchu drogowego i warunków ich umieszczania na drogach (Dz. U. z 2019 r. nr 2311 z późn. zm.).
- h) Rozporządzenie Ministra Infrastruktury oraz Spraw Wewnętrznych i Administracji z dnia 31 lipca 2002 r. w sprawie znaków i sygnałów drogowych (Dz. U. z 2019 r. nr 2310 z późn. zm.).
- i) Rozporządzenie Ministra Infrastruktury z dnia 23 września 2003 r. w sprawie szczegółowych warunków zarządzania ruchem na drogach oraz wykonywania nadzoru nad tym zarządzaniem (Dz. U. z 2017 r. poz. 784).
- j) Rozporządzenie Ministra Spraw Wewnętrznych i Administracji z dnia 6 lipca 2010 r. w sprawie kierowania ruchem drogowym (Dz. U. z 2016 r. poz. 143 z późn. zm.).
- k) Rozporządzenie Ministra Spraw Wewnętrznych i Administracji z dnia 18 lipca 2008 r. w sprawie wzoru ubioru niektórych osób uprawnionych do wydawania poleceń i sygnałów w zakresie kierowania ruchem na drodze (Dz. U. z 2008 r. nr 132 poz. 840).
- l) Rozporządzenie Rady Ministrów z dnia 1 czerwca 2004 r. w sprawie określenia warunków udzielania zezwoleń na zajęcie pasa drogowego (Dz. U. z 2016 r. poz. 1264).
- m) Ustawa z dnia 14 czerwca 1960 r. Kodeks postępowania administracyjnego (Dz. U. z 2021 r. poz. 735 z późn. zm.).

2. LOKALIZACJA I PARAMETRY

Zakres opracowania zlokalizowany jest w centrum m. Dunowo.

a) droga powiatowa nr 3529Z relacji Koszalin-Niekłonice-Dunowo-Bardzolino-Niedalino - działka nr 88, obręb Dunowo

Droga jednojezdniowa dwupasowa o szerokości jezdni od 6 m do 7,1 m o nawierzchni bitumicznej. Występują obustronne pobocza gruntowe oraz zjazdy do przyległych posesji o nawierzchni z kostki betonowej i gruntowe. Odcinkowo występują chodniki z płytek betonowych. Drogą odbywa się ruch pojazdów do przyległych zabudowań mieszkalnych, gospodarczych, pól uprawnych, w obrębie miejscowości oraz tranzytowy do okolicznych miejscowości. Natężenie ruchu pojazdów, pieszych i rowerzystów zakwalifikowano jako małe. Zakres opracowania znajduje się na terenie zabudowanym, gdzie dopuszczalna prędkość ruchu pojazdów wynosi 50 km/godz. Występuje oznakowanie pionowe. Nie występuje oznakowanie poziome.

b) droga gminna nr 128450Z - działka nr 82, obręb Dunowo

Droga jednojezdniowa dwupasowa o szerokości jezdni od 5 do 7,5 m o nawierzchni z kostki betonowej. Występują obustronne pobocza gruntowe oraz zjazdy do przyległych posesji i pól uprawnych z kostki betonowej. Odcinkowo występuje jednostronny chodnik z kostki betonowej. Drogą odbywa się wspólnie ruch pojazdów, pieszych oraz rowerzystów po jezdni do przyległych zabudowań mieszkalnych, gospodarczych, pól uprawnych oraz do boiska sportowego. Natężenie ruchu pojazdów, rowerzystów oraz pieszych zakwalifikowano jako małe. Zakres opracowania znajduje się na terenie zabudowanym w strefie ograniczonej dopuszczalnej prędkości ruchu wynoszącej 20 km/godz. Występuje oznakowanie pionowe, poziome oraz urządzenia bezpieczeństwa ruchu – progi zwalniające.

c) droga wewnętrzna - działka nr 78/10, obręb Dunowo

Droga jednojezdniowa jednopasowa o szerokości jezdni od 2,6 do 2,6 m o nawierzchni gruntowej. Występują obustronne pobocza gruntowe oraz zjazdy gruntowe do przyległych posesji i pól uprawnych. Droga jest bez przejazdu.

Drogą odbywa się ruch pojazdów, pieszych oraz rowerzystów po jezdni do przyległych zabudowań mieszkalnych, gospodarczych oraz pól uprawnych. Natężenie ruchu pojazdów, rowerzystów oraz pieszych zakwalifikowano jako małe. Zakres opracowania znajduje się na terenie zabudowanym, gdzie dopuszczalna prędkość ruchu pojazdów wynosi 50 km/godz. Nie występuje oznakowanie pionowe oraz poziome.

3. ZAKRES ROBÓT W ZAKRESIE PASA DROGOWEGO DROGI PUBLICZNEJ I NIEPUBLICZNEJ DLA DANEGO ETAPU ROBÓT:

a) etap I (rysunek nr 1), etap II (rysunek nr 2), etap V (rysunek nr 5):

- ręczne ustawienie tymczasowego oznakowania pionowego,
 - ręczne i mechaniczne wykonanie nawierzchni tymczasowych (jezdni z np. kruszywa łamanego stabilizowanego mechanicznie, destruktu bitumicznego bądź elementów prefabrykowanych zapewniających przejezdność niezależnie od warunków atmosferycznych),
 - ręczne ustawienie tymczasowych zapór, tablic – zabezpieczenie miejsc robót,
 - ręczny i mechaniczny demontaż istniejących nawierzchni pasa drogowego, gruz będzie usunięty z terenu budowy i wywieziony do utylizacji,
 - ręczne i mechaniczne wykonanie wykopów o maksymalnej głębokości do 2,5 m, urobek będzie usunięty z terenu budowy i wywieziony do utylizacji,
 - mechaniczne ułożenie stalowych płyt przejazdowych w poprzek wykopu,
 - ręczny i mechaniczny demontaż istniejącej infrastruktury kanalizacji sanitarnej, gruz będzie usunięty z terenu budowy i wywieziony do utylizacji,
 - ręczny i mechaniczny montaż nowych elementów infrastruktury kanalizacji sanitarnej,
 - ręczne i mechaniczne wbudowanie zasypki wykopów,
 - mechaniczny demontaż stalowych płyt przejazdowych,
- odtworzenie konstrukcji utwardzeń w obszarze wygradzenia,
- ręczny demontaż tymczasowych zapór, tablic,
 - ręczny i mechaniczny demontaż nawierzchni tymczasowych,
 - ręczne odtworzenie zieleńców,
 - ręczny demontaż tymczasowego oznakowania pionowego;

b) etap III (rysunek nr 3), etap IV (rysunek nr 4):

- ręczne ustawienie tymczasowego oznakowania pionowego,
 - ręczne ustawienie tymczasowych zapór, tablic – zabezpieczenie miejsc robót,
 - ręczny i mechaniczny demontaż istniejących nawierzchni pasa drogowego, gruz będzie usunięty z terenu budowy i wywieziony do utylizacji,
 - ręczne i mechaniczne wykonanie wykopów o maksymalnej głębokości do 2,5 m, urobek będzie usunięty z terenu budowy i wywieziony do utylizacji,
 - mechaniczne ułożenie stalowych płyt przejazdowych w poprzek wykopu,
 - ręczny i mechaniczny demontaż istniejącej infrastruktury kanalizacji sanitarnej, gruz będzie usunięty z terenu budowy i wywieziony do utylizacji,
 - ręczny i mechaniczny montaż nowych elementów infrastruktury kanalizacji sanitarnej,
 - ręczne i mechaniczne wbudowanie zasypki wykopów,
 - mechaniczny demontaż stalowych płyt przejazdowych,
- odtworzenie konstrukcji utwardzeń w obszarze wygradzenia,
- ręczny demontaż tymczasowych zapór, tablic,
 - ręczne odtworzenie zieleńców,
 - ręczny demontaż tymczasowego oznakowania pionowego.

4. UTRUDNIENIA W RUCHU

W trakcie prowadzonych robót powstaną utrudnienia w ruchu pojazdów, rowerzystów oraz pieszych w postaci przewężenia i zamknięcia obszaru ruchu.

a) etap I (rysunek nr 1):

Zostanie ograniczona pozioma skrajnia drogowa drogi powiatowej nr 3529Z do minimum 3 m wolnej szerokości na odcinku 26 m. Ruch w ciągu jezdni drogi będzie odbywał się częściowo po tymczasowej nawierzchni.

Zostanie ograniczona pozioma skrajnia drogowa drogi gminnej nr 128450Z do minimum 3 m wolnej szerokości na odcinku 38 m. Ruch w ciągu jezdni drogi będzie odbywał się częściowo po tymczasowej nawierzchni, a w ciągu jezdni zjazdu po stalowych płytach przejazdowych.

b) etap II (rysunek nr 2):

Zostanie ograniczona pozioma skrajnia drogowa drogi powiatowej nr 3529Z do minimum 3 m wolnej szerokości na odcinku 126 m. Ruch w ciągu jezdni drogi będzie odbywał się częściowo po tymczasowej nawierzchni, a w ciągu jezdni drogi i jezdni zjazdów po stalowych płytach przejazdowych. Zostanie zamknięty dla ruchu pieszych chodnik drogi na odcinku 10 m.

c) etap III (rysunek nr 3):

Zostanie ograniczona pozioma skrajnia drogowa drogi powiatowej nr 3529Z do minimum 3,8 m wolnej szerokości na odcinku 126 m. Ruch w ciągu jezdni zjazdów będzie odbywał się po stalowych płytach przejazdowych. Zostanie zamknięty dla ruchu pieszych chodnik drogi na odcinku 76 m.

d) etap IV (rysunek nr 4):

Zostanie ograniczona pozioma skrajnia drogowa drogi powiatowej nr 3529Z do minimum 3,6 m wolnej szerokości na odcinku 80 m. Ruch w ciągu jezdni zjazdów będzie odbywał się po stalowych płytach przejazdowych. Zostanie zamknięty dla ruchu pieszych chodnik drogi na odcinku 80 m. Zostanie zamknięty dla ruchu przystanek autobusowy i utworzony tymczasowy.

e) etap V (rysunek nr 5):

Zostanie ograniczona pozioma skrajnia drogowa drogi powiatowej nr 3529Z do minimum 3 m wolnej szerokości na odcinku 140 m. Ruch w ciągu jezdni drogi będzie odbywał się częściowo po stalowych płytach przejazdowych. Zostanie zamknięty dla ruchu pieszych chodnik drogi na odcinku 138 m.

Zostanie ograniczona pozioma skrajnia drogowa drogi wewnętrznej – dz. nr 78/10 do minimum 2,75 m wolnej szerokości na odcinku 18 m. Ruch w ciągu jezdni drogi i zjazdu na drogę będzie odbywał się częściowo po tymczasowej nawierzchni.

5. CEL I ZAKRES OPRACOWANIA

Projekt obejmuje sposób oznakowania i zabezpieczenia strefy robót na czas wymiany sieci kanalizacji sanitarnej grawitacyjnej w pasie drogi powiatowej nr 3529Z oraz drogi gminnej nr 128450Z, obr. nr 0073 Dunowo.

Niniejsze opracowanie ma na celu stworzenie bezpiecznych warunków ruchu drogowego pojazdów, rowerzystów i pieszych podczas prowadzenia robót oraz zabezpieczenie stref roboczych przed osobami postronnymi. Wprowadzone wyłączenia istniejących nawierzchni z ruchu drogowego wprowadzają w nim ciągłe ograniczenia w miejscach możliwego ruchu pojazdów, rowerzystów i pieszego. W celu zminimalizowania zagrożenia dla ruchu drogowego, takiego jak wpadnięcia do wykopów, kolizji z urządzeniami, maszynami czy pojazdami budowlanymi, kolizji pojazdów poruszających się w obrębie jezdni wyłączonej z ruchu, wprowadzono jasne i czytelne oznakowanie robót. W związku z charakterem robót występujące zagrożenia należą do krótkotrwałych. Obszary robót w których będą prowadzone prace drogowe, w tym wykopy zostaną zabezpieczone przed dostępem uczestników ruchu drogowego za pomocą urządzeń bezpieczeństwa ruchu w postaci zapór i tablic, stosownych do rodzaju ruchu odbywającego się w pobliżu tego obszaru. Widoczność urządzeń bezpieczeństwa ruchu zostanie

zapewniona poprzez wykonanie ich lica z folii odblaskowej oraz wyposażenie w światła ostrzegawcze.

6. OPIS OPRACOWANIA

Projekt obejmuje sposób oznakowania i zabezpieczenia strefy robót na czas wymiany sieci

Projekt oznakowania i zabezpieczenia stref robót jest opracowany na podstawie ustaw i rozporządzeń będących podstawą niniejszego opracowania wymienionych w punktach 1d+1k) z przystosowaniem do warunków miejscowych.

Realizację zadania zaprojektowano w następujący sposób:

O robotach prowadzonych w pasie drogowym należy poinformować znakami A-12a, A-12b, A-12c, A-14 umieszczonymi w odległości około 50 m od czoła miejsca robót. Dla odległości 10 m od czoła miejsca robót należy umieścić tabliczkę T-1 „10 m”.

Przed miejscem prowadzenia robót umieścić w odległości od 20 do 30 m należy umieścić znaki B-25 i B-33 „30 km/godz.”, a po przeciwnej stronie ulicy znak D-42.

Tymczasowy przystanek autobusowy należy oznakować znakiem D-15.

Istniejące oznakowanie pionowe niepotrzebne do zarządzania ruchem w danym etapie robót należy zastąpić.

Dla robót w ciągu drogi, należy wykonać nawierzchnię tymczasową jezdnię, tak by wolna szerokość dla ruchu pojazdów wynosiła minimum 3 m (dla drogi wewnętrznej 2,75 m). Przed wygradzeniem umieszczonym na jezdni drogi od czoła robót należy ustawiać tablice U-3c i U-3d ze światłami ostrzegawczymi U-35a. Obszar robót poza jezdnią oraz wzdłuż kierunku ruchu pojazdów należy wygradzać zaporami U-20a, w poprzek jezdni oraz na końcu robót zaporami U-20b ze światłami ostrzegawczymi U-35a. Zamknięcia odcinka chodnika należy dokonać zaporami U-20c ze znakiem B-41.

Krawędź nawierzchni tymczasowych od strony zewnętrznej należy oznakowywać tablicami U-21a i U-21b ze światłami ostrzegawczymi U-35a. Odległość pomiędzy tablicami U-21a i U-21b powinna wynieść maksymalnie 5 m.

Szczegółowe rozmieszczenie oznakowania pionowego i urządzeń bezpieczeństwa ruchu przedstawiono na planach sytuacyjnych.

7. ZALECENIE PROJEKTANTA

Znaki pionowe należy montować w taki sposób aby dolna krawędź najniżej montowanego znaku, tabliczki na słupku znajdowała się na wysokości 2,5 m od poziomu, jezdni, pobocza, zjazdu. Natomiast w rzucie poziomym w odległości minimum 0,5 m od krawędzi jezdni, pobocza, zjazdu oraz poza wymienionymi nawierzchniami. Należy zastosować słupki o średnicy 60,3 mm ze stali ocynkowanej ogniowo.

Znaki pionowe tymczasowe projektuje się jako **duże**. Lico znaków, należy wykonać z folii odblaskowej **typu 2** na podkładzie z blachy ocynkowanej grubości 1,5 mm.

Fundamenty pod słupki powinny mieć głębokość posadowienia co najmniej 80 cm, zaleca się posadowienie na poziomie poniżej granicy przemarzania gruntu, przy użyciu minimum 0,045 m³ betonu na jeden słupek.

W przypadku konieczności ustawienia zapory, tablicy, znaku na nawierzchni utwardzonej należy zamontować zaporę, tablicę, znak w podstawie uniemożliwiającej jego przewrócenie pod wpływem naporu wiatru.

Instalowane urządzenia bezpieczeństwa ruchu powinny posiadać atest producenta oraz certyfikat bezpieczeństwa „B”.

Dla dodatkowego zabezpieczenia miejsc robót, należy w porze wieczorowo-nocnej uruchomić lampy ostrzegawcze U-35a umieszczone na tablicach U-3c, U-3d, U-20b, znajdujących się od strony czoła poruszających się pojazdów. Lampy powinny posiadać soczewki o średnicy 200 mm oraz nadawać żółty sygnał świetlny w postaci błysków z częstotliwością 30±5 błysków na minutę. Czas trwania błysku i natężenie światła powinny być tak dobrane, aby sygnał był widoczny z odległości 500 m. Lampy te umieszcza się w ilości 1 szt. na tablicy U-21a, U-21b w ilości 2 szt. na tablicy U-3c, U-3d, U-20b.

Tymczasowe nawierzchnie jezdnie należy wykonywać np. z kruszywa łamanego stabilizowanego mechanicznie, destruktu bitumicznego bądź elementów prefabrykowanych

zapewniających przejezdność niezależnie od warunków atmosferycznych. W miejscach określonych na planach sytuacyjnych należy w poprzek wykopu stosować stalowe płyty przejazdowe o wymiarach minimum 3x3 m.

Wykonawca prowadzący roboty w pasie drogowym zobowiązany jest utrzymywać środki użyte do zabezpieczenia robót w należyтым stanie technicznym.

Osoby wykonujące roboty drogowe na terenie pasa drogowego powinny być ubrane w kamizelki ostrzegawcze pomarańczowe lub żółte, wyposażone w normatywne elementy odblaskowe.

Pojazdy wykorzystywane przy robotach powinny być wyposażone w ostrzegawczy sygnał świetlny błyskowy barwy żółtej, widoczny ze wszystkich stron z odległości 500 m przy dobrej przejrzystości powietrza.

Wszelkie roboty budowlane związane z koniecznością zajęcia pasa drogowego mogą być wykonywane wyłącznie na podstawie decyzji zezwalającej na jego zajęcie, wydanej przez właściwy zarząd drogi na wniosek Inwestora lub podmiotu gospodarczego przez niego upoważnionego.

Niezależnie od przedstawionego sposobu oznakowania i zabezpieczenia strefy robót, ich wykonawca zobowiązany jest do przestrzegania przepisów zawartych w podstawie opracowania punkt 1.f), a także ogólnych i szczegółowych przepisów dotyczących bezpieczeństwa i higieny pracy przy robotach budowlanych.

Szczegółowe rozmieszczenie oznakowania pionowego oraz urządzeń bezpieczeństwa ruchu przedstawiono na planach sytuacyjnych.

8. OBOWIĄZKI WYKONAWCY ROBÓT

Wykonawca robót zobowiązany jest kierowaniem ruchem drogowym w miejscu wykonywania robót oraz do przestrzegania przepisów zawartych w podstawie opracowania punkt 1.j).

Kierowanie ruchem poprzez wydawanie poleceń i sygnałów uczestnikom ruchu drogowego może być wykonywane wyłącznie przez osoby, które ukończyły szkolenie w Wojewódzkim Ośrodku Ruchu Drogowego. Osoby takie powinny być wyposażone w narzutki ostrzegawcze o barwie fluorescencyjnej pomarańczowoczerwonej, z żółtymi pasami z materiału odblaskowego co najmniej klasy 2 oraz z nadrukiem koloru czarnego lub granatowego na plecach i z przodu o treści "KIEROWANIE RUCHEM" zgodnie z przepisami zawartymi w podstawie opracowania punkt 1.k). Ewentualne stanowiska osób kierujących ruchem powinny być usytuowane w odległości 20 m od początku (końca) odcinka robót.

Wykonawca robót zobowiązany jest uzgodnić z mieszkańcami, właścicielami, zarządzającymi budynkami na posesjach mających połączenie komunikacyjne z pasem drogowym, na którym będą prowadzone roboty, sposób oraz czas dostępu do tych posesji.

9. TERMIN WPROWADZENIA ZMIAN W ORGANIZACJI RUCHU

Przewidywany termin wprowadzenia tymczasowej organizacji ruchu od 09.01.2023 r. do 29.12.2023 r.

Przewidywany termin przywrócenia stałej organizacji ruchu przewiduje się najpóźniej 29.12.2023 r.

Opracował:
mgr inż. Dariusz Budzisz

ZESTAWIENIE PROJEKTOWANEGO OZNAKOWANIA

a) etap I (rysunek nr 1):

projektowane tymczasowe	
oznakowanie pionowe [wielkość/ilość]	urządzenia bezpieczeństwa ruchu [ilość]
A-12b duże/2 szt.	U-3c L=300cm 2 szt.
A-12c duże/2 szt.	U-3d L=300cm 1 szt.
A-14 duże/3 szt.	U-20a L=105,9 m
B-25 duże/4 szt.	U-20b L=5,6 m
B-33 „30 km/godz.” duże/2 szt.	U-21a/U-21b 14 szt.
B-42 duże/1 szt.	U-35a 27 szt.
	nawierzchnia jezdni P=67 m ²
	stalowe płyty przejazdowe 1 szt.

b) etap II (rysunek nr 2):

projektowane tymczasowe	
oznakowanie pionowe [wielkość/ilość]	urządzenia bezpieczeństwa ruchu [ilość]
A-12a duże/2 szt.	U-3d L=120cm 1 szt.
A-14 duże/2 szt.	U-3d L=300cm 1 szt.
B-25 duże/2 szt.	U-20a L=271,1 m
B-33 „30 km/godz.” duże/2 szt.	U-20b L=6,6 m
B-41 duże/1 szt.	U-20c L=2,8 m
B-42 duże/1 szt.	U-21a/U-21b 5 szt.
	U-35a 18 szt.
	nawierzchnia jezdni P=26 m ²
	stalowe płyty przejazdowe 5 szt.

c) etap III (rysunek nr 3):

projektowane tymczasowe	
oznakowanie pionowe [wielkość/ilość]	urządzenia bezpieczeństwa ruchu [ilość]
A-12b duże/1 szt.	U-3d L=240cm 1 szt.
A-12c duże/1 szt.	U-20a L=162,3 m
A-14 duże/2 szt.	U-20b L=5 m
B-25 duże/2 szt.	U-20c L=7,3 m
B-33 „30 km/godz.” duże/2 szt.	U-35a 6 szt.
B-41 duże/2 szt.	stalowe płyty przejazdowe 2 szt.
B-42 duże/2 szt.	

d) etap IV (rysunek nr 4):

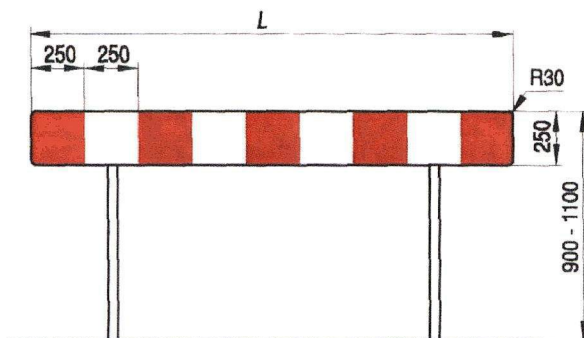
istniejące oznakowanie pionowe do zasłonięcia [ilość]	
D-15 1 szt.	
projektowane tymczasowe	
oznakowanie pionowe [wielkość/ilość]	urządzenia bezpieczeństwa ruchu [ilość]
A-12b duże/1 szt.	U-3d L=240cm 1 szt.
A-12c duże/1 szt.	U-20a L=176,5 m
A-14 duże/2 szt.	U-20b L=4,9 m
B-25 duże/2 szt.	U-20c L=20,2 m
B-33 „30 km/godz.” duże/2 szt.	U-35a 6 szt.
B-41 duże/2 szt.	stalowe płyty przejazdowe 1 szt.
B-42 duże/2 szt.	
D-15 duże/1 szt.	

e) etap V (rysunek nr 5):

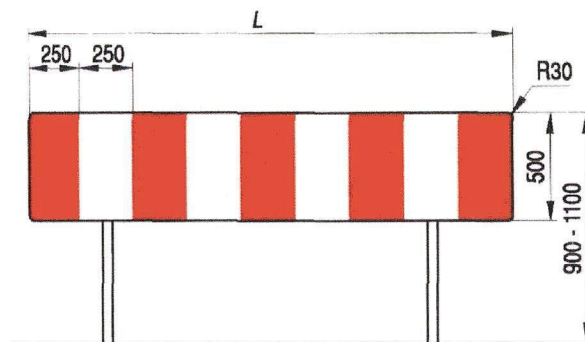
projektowane tymczasowe	
oznakowanie pionowe [wielkość/ilość]	urządzenia bezpieczeństwa ruchu [ilość]
A-12a duże/2 szt.	U-3d L=120cm 1 szt.
A-12b duże/1 szt.	U-3d L=240cm 2 szt.
A-14 duże/3 szt.	U-20a L=306 m
B-25 duże/2 szt.	U-20b L=9,8 m
B-33 „30 km/godz.” duże/2 szt.	U-20c L=8,5 m
B-41 duże/2 szt.	U-21a/U-21b 5 szt.
B-42 duże/12 szt.	U-35a 21 szt.
T-1 „10 m” -/1 szt.	nawierzchnia jezdni P=35 m ²
	stalowe płyty przejazdowe 3 szt.

WZORY URZĄDZEŃ ZABEZPIELAJĄCYCH

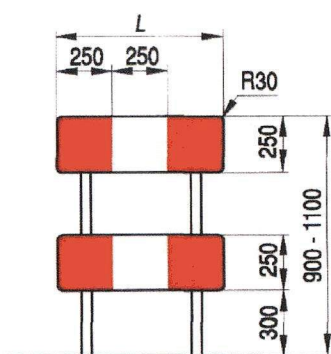
a) Zapory drogowe



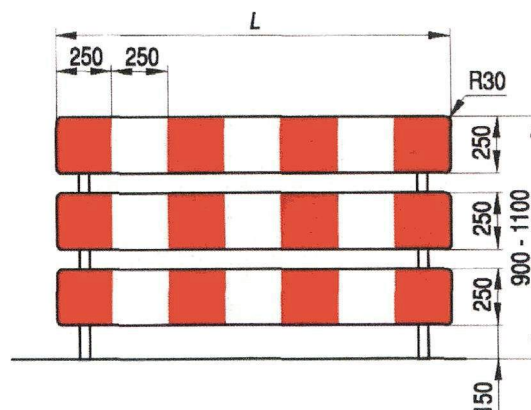
Zapora drogowa pojedyncza U-20a



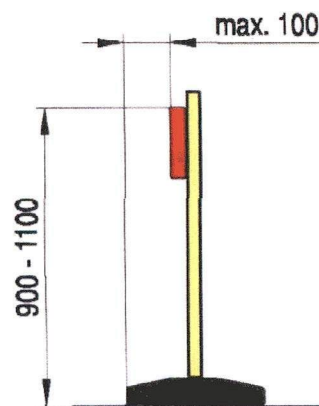
Zapora drogowa pojedyncza szeroka U-20b



Zapora drogowa podwójna U-20c



Zapora drogowa potrójna U-20d



Ustawienie zapory drogowej ustawianej równolegle do kierunku ruchu

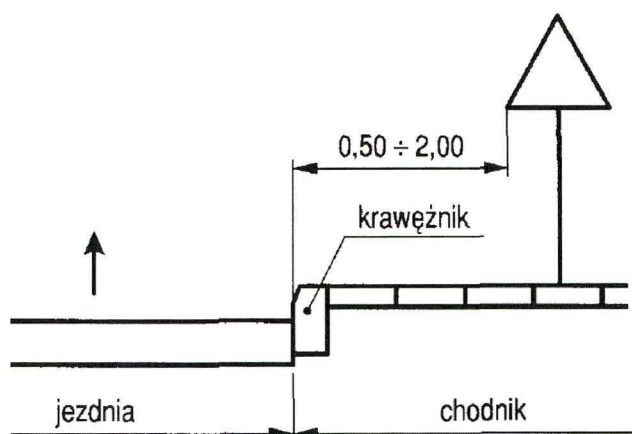
Uwagi:

1. Przy wygradzeniu wzdłuż jezdni nie dopuszcza się występowania przerw w ciągu zapór.
2. Zapory zastosowane do wygradzenia części jezdni powinny mieć lica wykonane z folii odblaskowej.
3. Zapory powinny być pokryte po obu stronach pasami białymi i czerwonymi na przemian.
4. Wszystkie zapory rozpoczynają się i kończą polem czerwonym.
5. Dopuszczalne długości zapór L wynoszą: 750, 1250, 1750, 2250 i 2750 mm.
6. Zapory muszą być wykonane z materiału niestanowiącego zagrożenia dla osób i mienia.
7. Zapory powinny mieć naroża wyokrąglone minimalnym promieniem $R=30$ mm.
8. Zaleca się stosowanie zapór wykonywanych z tworzyw sztucznych.

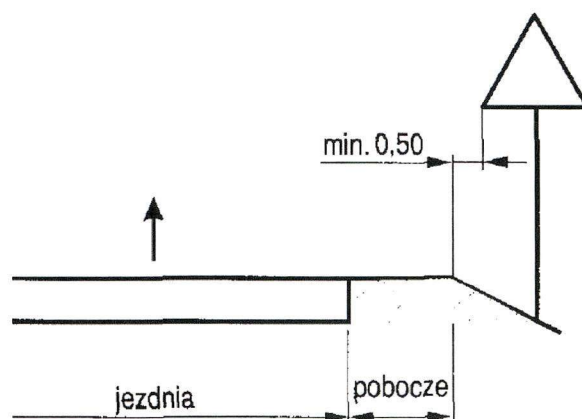
PODSTAWOWE WYMIARY ZNAKÓW ORAZ ZASADY ICH MONTAŻU

Grupa wielkości znaków	Kategorie znaków			
	A ostrzegawcze	B i C zakazu i nakazu	D informacyjne	
	długość boku [mm]	średnica [mm]	długość podstawy [mm]	wysokość [mm]
Duże	1050	900	900	$900 + n \cdot 225$

a) Odległość znaków od krawędzi jezdni

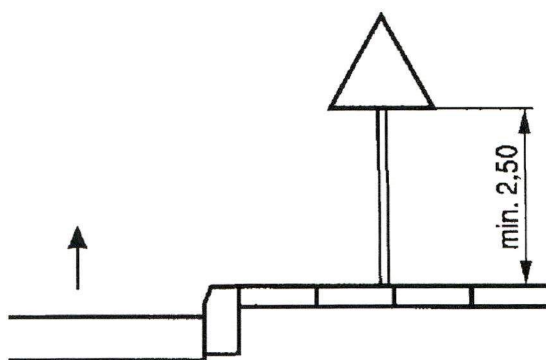


na ulicy

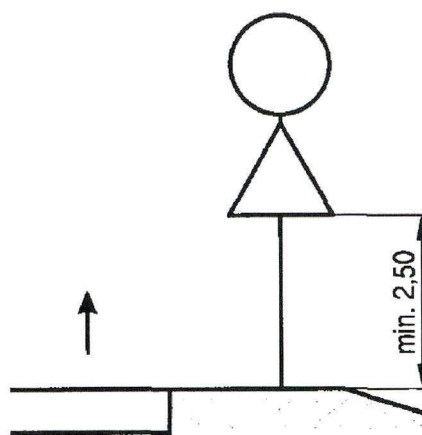


na drodze

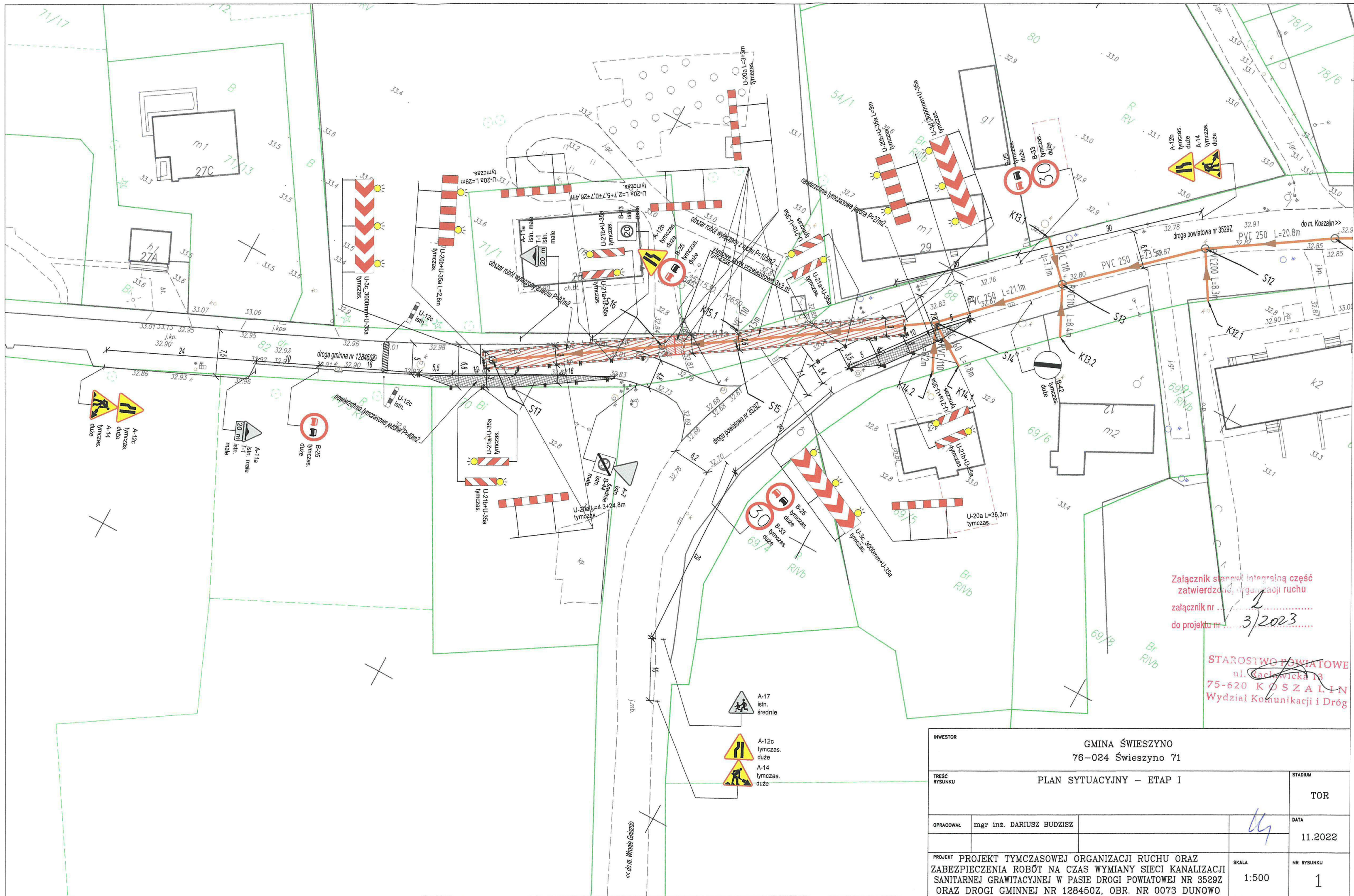
b) Wysokość umieszczania znaków



na ulicy



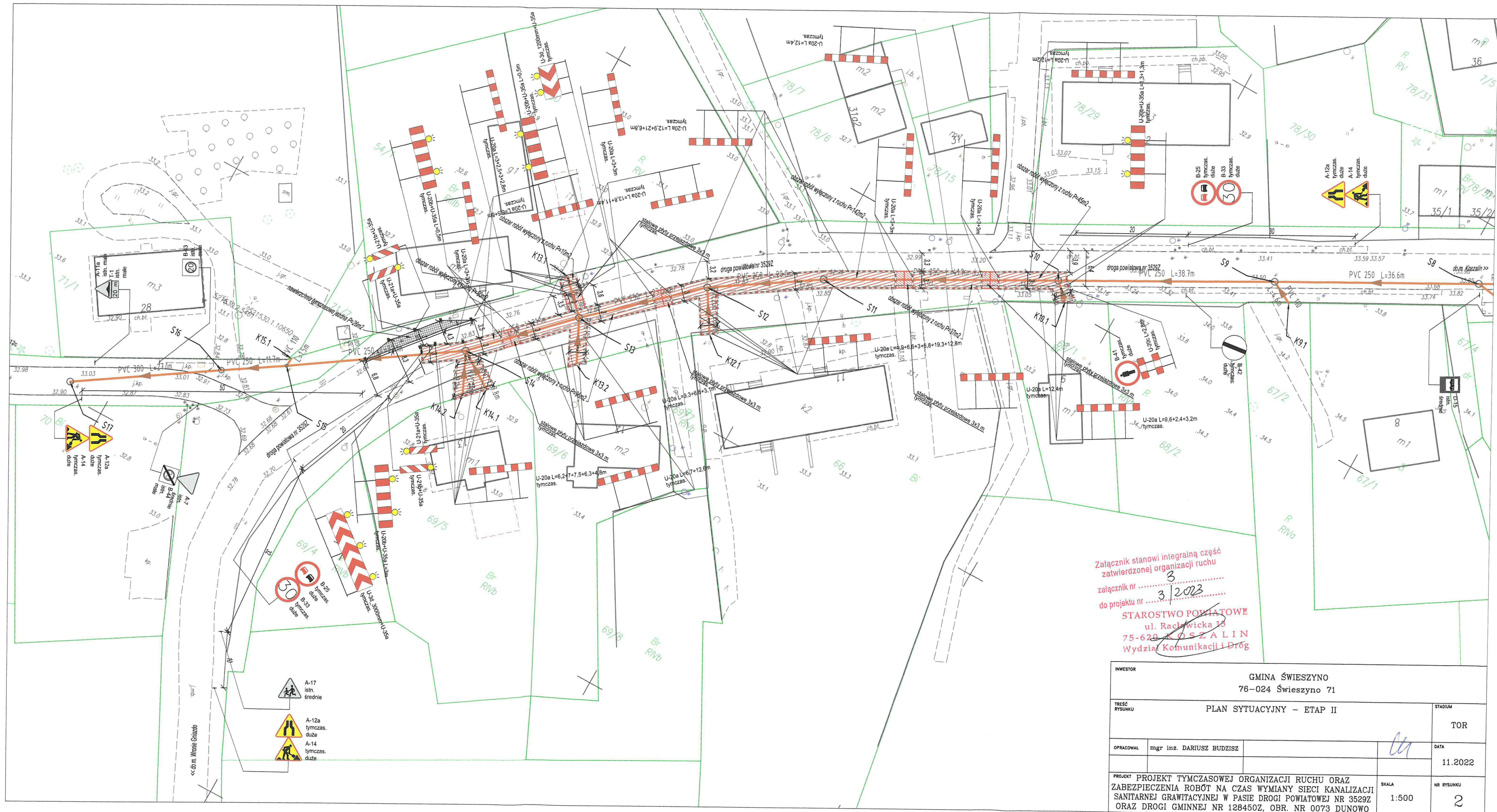
na drodze



Załącznik stanowi integralną część
zatwierdzonej organizacji ruchu
załącznik nr 1
do projektu nr 3/2023

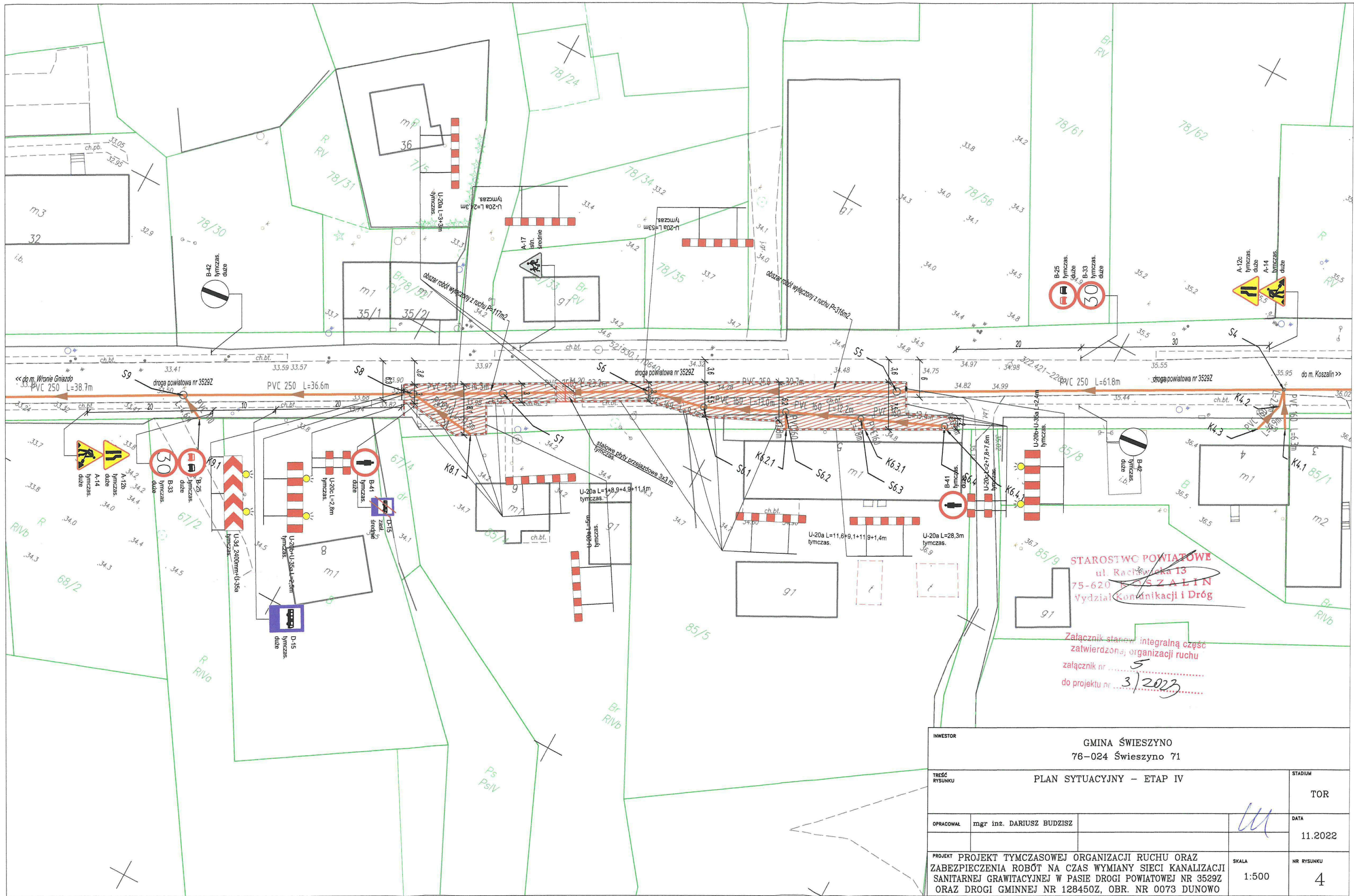
STAROSTWO POWIATOWE
ul. Kaczkowska 13
75-620 KOSZALIN
Wydział Komunikacji i Dróg

INWESTOR				GMINA ŚWIESZYNO 76-024 Świeszyno 71	
TREŚĆ RYSUNKU		PLAN SYTUACYJNY – ETAP I			STADIUM TOR
OPRACOWAŁ	mgr inż. DARIUSZ BUDZISZ			DATA 11.2022	
PROJEKT PROJEKT TYMCZASOWEJ ORGANIZACJI RUCHU ORAZ ZABEZPIECZENIA ROBÓT NA CZAS WYMIANY SIECI KANALIZACJI SANITARNEJ GRAWITACYJNEJ W PASIE DROGI POWIATOWEJ NR 3529Z ORAZ DROGI GMINNEJ NR 128450Z, OBR. NR 0073 DUNOWO				SKALA 1:500	NR RYSUNKU 1



Załącznik stanowi integralną część
zatwierdzonej organizacji ruchu
załącznik nr 3
do projektu nr 3/2023
STAROSTWO POWIATOWE
ul. Racławicka 13
75-620 ŚWIESZYNO
Wydział Komunikacji i Dróg

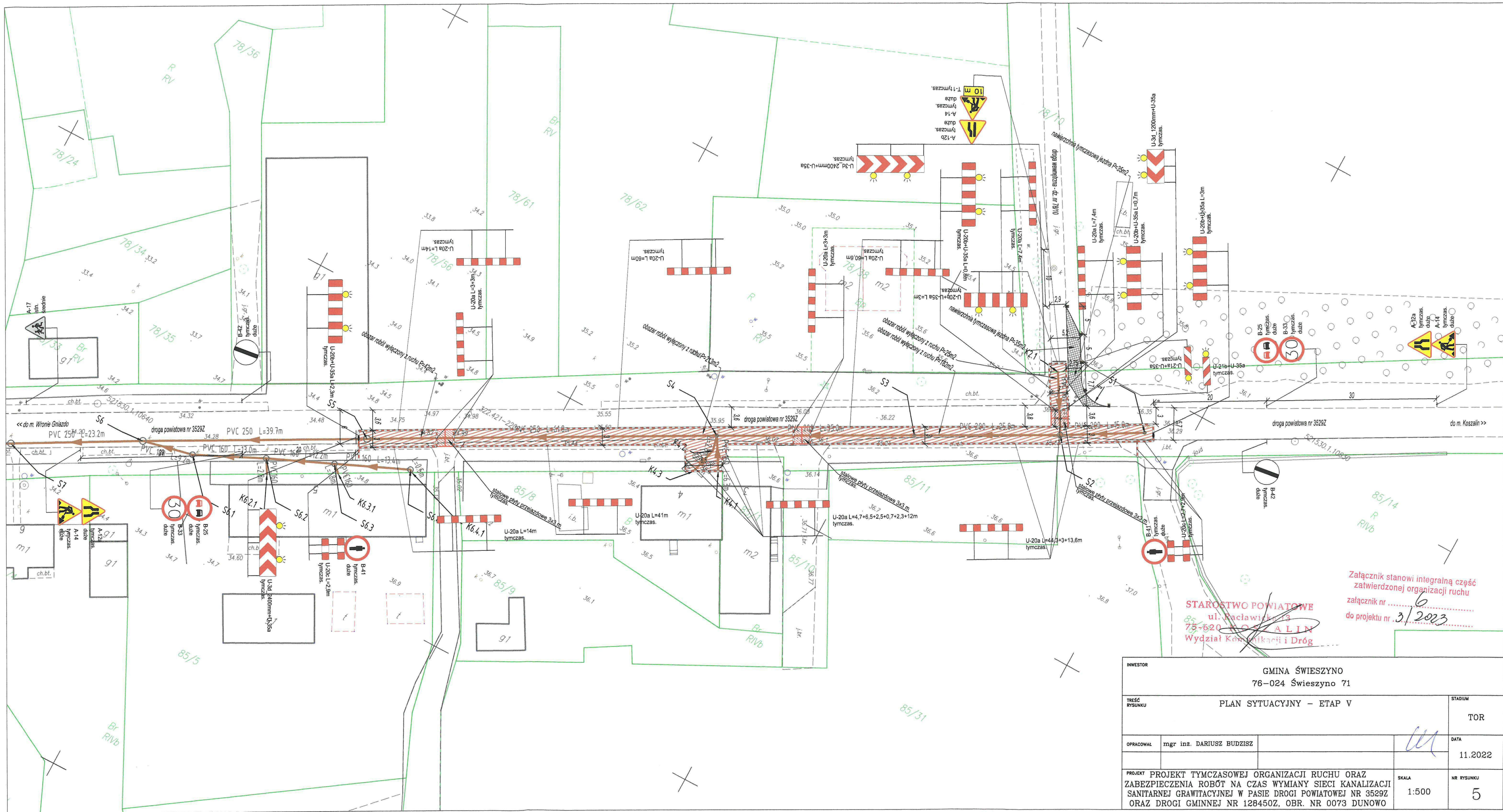
INWESTOR	GMINA ŚWIESZYNO 76-024 Świeszyno 71		
TREŚĆ RYSUNKU	PLAN SYTUACYJNY – ETAP II		STADIUM TOR
OPRACOWAŁ	mgr inż. DARIUSZ BUDZISZ	DATA	11.2022
PROJEKT	PROJEKT TYMCZASOWEJ ORGANIZACJI RUCHU ORAZ ZABEZPIECZENIA ROBÓT NA CZAS WYMIANY SIĘCI KANALIZACJI SANITARNEJ GRAWITACYJNEJ W PASIE DROGI POWIATOWEJ NR 3529Z ORAZ DROGI GMINNEJ NR 128450Z, OBR. NR 0073 DUNOWO		NR RYSUNKU 2



STAROSTWO POWIATOWE
ul. Racławicka 13
75-620 KOSZALIN
Wydział Komunikacji i Dróg

Załącznik stanowiący integralną część
zatwierdzonej organizacji ruchu
załącznik nr 5
do projektu nr 3/2023

INWESTOR		GMINA ŚWIESZYNO 76-024 Świeszyno 71	
TREŚĆ RYSUNKU		PLAN SYTUACYJNY – ETAP IV	
OPRACOWAŁ		mgr inż. DARIUSZ BUDZISZ	
PROJEKT		PROJEKT TYMCZASOWEJ ORGANIZACJI RUCHU ORAZ ZABEZPIECZENIA ROBÓT NA CZAS WYMIANY SIECI KANALIZACJI SANITARNEJ GRAWITACYJNEJ W PASIE DROGI POWIATOWEJ NR 3529Z ORAZ DROGI GMINNEJ NR 128450Z, OBR. NR 0073 DUNOWO	
SKALA		1:500	
DATA		11.2022	
NR RYSUNKU		4	



Załącznik stanowi integralną część
zatwierdzonej organizacji ruchu
załącznik nr
do projektu nr 3/2023

STAROSTWO POWIATOWE
ul. Pałacowa 13
75-620 KOSZALIN
Wydział Komunikacji i Dróg

INWESTOR		GMINA ŚWIESZYNO 76-024 Świeszyno 71	
TREŚĆ RYSUNKU		PLAN SYTUACYJNY - ETAP V	STADIUM TOR
OPRACOWAŁ	mgr inż. DARIUSZ BUDZISZ		DATA 11.2022
PROJEKT		PROJEKT TYMCZASOWEJ ORGANIZACJI RUCHU ORAZ ZABEZPIECZENIA ROBÓT NA CZAS WYMIANY SIECI KANALIZACJI SANITARNEJ GRAWITACYJNEJ W PASIE DROGI POWIATOWEJ NR 3529Z ORAZ DROGI GMINNEJ NR 128450Z, OBR. NR 0073 DUNOWO	SKALA 1:500 NR RYSUNKU 5